

mgr inż. Katarzyna Ludwisiak

Praca magisterska: „Tożsamość miejsca - forma w procesie ewolucji na przykładzie Domu Tkacza przy ul. Piotrkowskiej 91 w Łodzi”

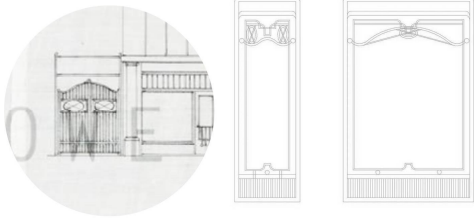
Praca magisterska „Tożsamość miejsca – forma w procesie ewolucji na przykładzie Domu Tkacza przy ulicy Piotrkowskiej 91” jest autorską wypowiedzią na temat **architektury emocji, historycznej świadomości i tożsamości miejsca**. Zaprezentowane działania świadomie naruszają wytyczne konserwatorskie i stanowią propozycje niestandardowych rozwiązań.

Wybrana lokalizacja Piotrkowskiej 91 jest niepowtarzalnym miejscem, którego czas wielkich architektonicznych przemian XIX-wiecznej Łodzi nie dotknął. Jedyne na odcinku deptaka, w którym we frontowej części działki zachował się schemat domu tkacza z dawnych czasów. Obecnie forma tego budynku, użyta kolorystyka oraz mnogość niespójnej identyfikacji reklamowej w pewien sposób niechlujnie zatracają jego wartości historyczne. Tak wyjątkowe miejsce wymaga szczególnego potraktowania. Uszanowania minionych lat i stworzenia niebanalnego obiektu, który w swoisty sposób będzie zachowywał tożsamość miejsca. Forma proponowanej bryły mogłaby stać się **twórczym przykładem procesu rozbudowy Łodzi**.

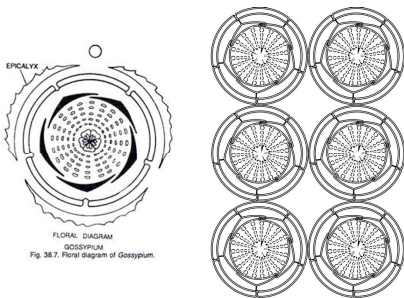


Fot. 1. Zdjęcie lokalizacji opracowywanego projektu koncepcyjnego pracy magisterskiej przy Piotrkowskiej 91

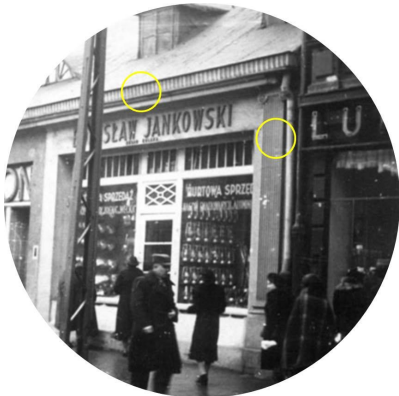
Praca w szczególny sposób analizuje **kontekst historyczny** wybranej lokalizacji. Zwraca uwagę na potrzebę **budowania tożsamości** wśród mieszkańców, co za tym idzie stara się **poprawić relacje miasto – środowisko**. Najważniejsze etapy historycznej zabudowy, które przy lokalizacji Piotrkowskiej 91 nie wystąpiły, zostały przetłumaczone za pomocą architektury, opowiadając historię nie tylko wybranego miejsca, ale jak postępowała większość historycznej zabudowy, którą dzisiaj widzimy. Każdy z detali projektowanej koncepcji ma swoje odniesienie w historii miejsca Piotrkowskiej 91. Jedna z dwóch form zastosowanych pilastrów ma charakter zaczerpnięty z historycznych pilastrów znajdujących się na fasadzie budynku. Część projektowanego gzymsu wieńczącego dach również inspirowana jest elementem dawnego zdobienia. Najbardziej współczesny element – siatka, nie pozostaje bez odniesienia do przeszłości. Jej niepowtarzalna forma to powielony, geometryczny diagram kwiatu bawełny.



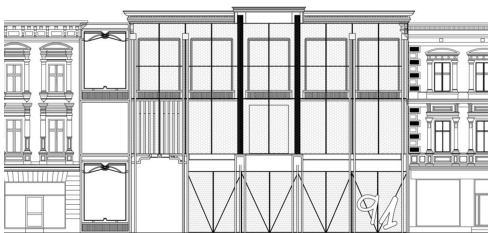
Ilustracja 2. Brama z projektu przebudowy z 1911r. jako inspiracja do konstrukcji przejścia



Ilustracja 3. Fragment projektowanej siatki podwójnej elewacji oraz rysunek diagramu kwiatu bawełny jako inspiracja

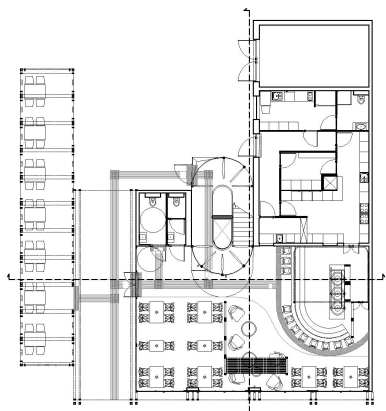


Ilustracja 4. Zdjęcie historyczne Piotrkowska 91, zaznaczone inspiracje dla detali projektowanej formy w postaci pilastrów oraz dekoracyjnego gzymsu



Ilustracja 5. Koncepcja proponowanej bryły

Biorąc pod uwagę przystosowanie projektowanego parteru do **potrzeb osób z dysfunkcjami wzroku** wejście na parter prowadzi z przejścia, aby wprowadzić ich w bezpieczniejszą strefę budynku. Dodatkowym aspektem jest próba „wciągnięcia” ludzi do wnętrza podwórek. Często mając wszystko na froncie ludzie zapominają o życiu istniejącym wewnątrz, a Piotrkowska 91 jest miejscem, które miałoby szansę stać się pięknym pasażem z usługami w parterze.



Ilustracja 6. Rzut aranżacyjny projektowanego wnętrza na parterze

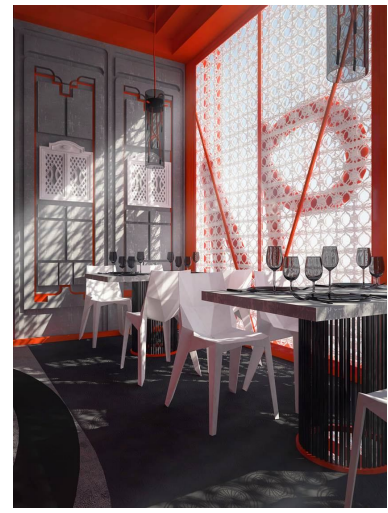


Wizualizacja 7. Wizualizacja opracowywanej formy nowego obiektu

Zarówno projektowana architektura nowego obiektu, jak i wnętrze swoimi formami, elementami bądź cytatami miały nawiązywać do tożsamości miejsca. Wnętrze parteru zostało podzielone na strefę komunikacji, część barową oraz salę konsumpcyjną. Z **historycznego rzutu domu tkacza** szczególnie została podkreślona sień, w której znajdowało się wejście, oraz pomieszczenie schowania, w której został zaprojektowany bar. Główne podziały historycznego obiektu podkreślają przestrzenne konstrukcje ustawione dokładnie w miejscu pierwotnych ścian. Wszystkie strefy – barowa, sali konsumpcyjnej oraz komunikacji zostały odróżnione fakturami oraz kolorystyką posadzek.



Fot. 8. Wykorzystane historyczne zdjęcie ze sklepu żelaznego Bolesława Jankowskiego przy Piotrkowskiej 91 jako forma inspiracji



Wizualizacja 9.,10.,11. Wizualizacje wnętrza opracowywanej formy

Według **Andrzeja Niezabitowskiego**, architekta, który badał udział kontekstu historycznego w procesie powstawania nowego budynku, można wyróżnić cztery podstawowe postawy postępowania z dziedzictwem przeszłości: - **arogancja** – polegająca na negacji, likwidacji i niszczeniu z pamięci elementów historii miejsca; - **bierna tolerancja** – czyli obojętność wobec kontekstu historycznego; - **akceptacja** – dostrzeganie wartości obiektu historycznego , objęcie ochroną prawną, modernizacja, konserwacja; - **kontynuacja** – dostrzeganie wybitnych wartości danego obiektu w środowisku architektoniczno-urbanistycznym oraz kulturowym, połączone z twórczym kultywowaniem jego elementów oraz charakteru w nowych obiektach. Koncepcja mojego projektu miała zachowywać się w duchu „kontynuacji”, aby zyskać **w pełni świadomie zaprojektowaną architekturę**, opisującą historię lokalizacji i prowadzącą dialog ze społeczeństwem. Przedstawiona próba innowacyjnych rozwiązań, pozwoli w perspektywie na rozwój koncepcji **wartościowego środowiska bez barier** dla każdego użytkownika.

Praca powstała na Akademii Sztuk Pięknych im. Władysława Strzemińskiego w Łodzi (Katedra Architektury Wnętrz) pod okiem promotora **dr Rafała Szrajbera**.

[mgr inż. Katarzyna Ludwisiak](#)

www.kiustudio.pl

kiustudio@op.pl